

О Р Д Е Н А Л Е Н И Н А
ХЕРСОНСКИЙ СУДОСТРОИТЕЛЬНЫЙ ЗАВОД

МОТОЛОДКА
„ДНЕПР“

РУКОВОДСТВО ПО ЭКСПЛУАТАЦИИ



П Е Р Е Ч Е Н Ь

узлов и деталей оборудования,
поставляемых россыпью

УПАКОВОЧНЫЙ ЛИСТ

к мотолодке „ДНЕПР“, вариант 2

заводской номер _____

№ п.п	Наименование	К-во	Примечание
----------	--------------	------	------------

I. СТЕКЛО ВЕТРОВОЕ

1. Стекло ветровое в сборе	1		
2. Резина уплотнительная	1		
3. Винт М5х12 (или М6х12)*	12	}	Для крепления стекла к палубе
4. Гайка М5 (или М6)*	12		
5. Шайба 5 (или 6)*	12		
6. Шайба пружинная 5 (или 6)	12		

II. РУЛЕВОЕ УСТРОЙСТВО (установлено на корпусе мотолодки)

1. Колесо штурвальное	1		
2. Заглушка**	1		
3. Шпонка**	1		
4. Гайка М8 (с накаткой)*	1	}	Для крепления штуртроса к мотору
5. Болт М8х40*	1		

III. ТЕНТ

1. Каркас тента в сборе	1		
2. Кормовой узел тента (установлен на корпус)	2	(1 прав. 1 лев.)	
3. Труба кормового клапана	1		
4. Полотнище тента в сборе	1		
5. Ось*	2		
6. Стопор*	2		
7. Гайка М6*	4		
8. Шайба 6*	4		
9. Шайба пружинная 6*	4		

* — уложено в отдельный пакет.

** — уложено в ступицу штурвального колеса.

№ п.п	Наименование	К-во	Примечание
----------	--------------	------	------------

IV. АПТЕЧКА РЕМОНТНАЯ

1. Лист 1,5х200х300	2	}	См. отдельный пакет
2. Заклёпка 4х11	100		
3. Лента уплотнительная (60х2000)	1		

V. СИДЕНЬЯ

1. Кресло носовое	2		
2. Сиденье кормового дивана	1		
3. Спинка кормового дивана	1		
4. Захваты кресел носовых (в сборе с винтами)	4		

VI. СЛАНИ (установлены на корпусе) 1 комплект

VII. ВЕСЛО (в сборе с уключинной) 2 (1 прав. 1 лев.)

VIII. ЧЕРПАК 1

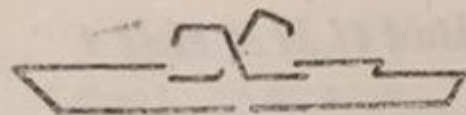
IX. ЛИНЬ СПАСАТЕЛЬНЫЙ 1

X. ПРОБКА СЛИВНАЯ* 1

XI. ЭЛЕКТРООБОРУДОВАНИЕ (только для вариантов 2 и 3) тумблеры, плата и кабели установлены на корпусе

1. Фонарь бортового огня левый (красный)	1		
2. Фонарь бортового огня правый (зеленый)	1		
3. Фонарь яхтовый (белый) в сборе со стойкой	1		

XII. ДИСТАНЦИОННОЕ УПРАВЛЕНИЕ РЕВЕРСОМ И ДРОССЕЛЬНОЙ ЗАСЛОНКОЙ ПОДВЕСНЫХ МОТОРОВ «ВИХРЬ», «НЕПТУН» И «МОСКВА» (только для вариантов 3 и 4) 1 комплект (см. отдельный ящик)



МОТОЛОДКА „ДНЕПР“

РУКОВОДСТВО ПО ЭКСПЛУАТАЦИИ

ВНИМАНИЕ!

Покупая мотолодку, проверьте ее комплектность и потребуйте, чтобы в паспорте и в отрывных талонах были проставлены дата продажи и штамп магазина.

Изучите внимательно описание и инструкцию по эксплуатации. Небольшие расхождения между описанием и купленной Вами мотолодкой возможны вследствие усовершенствования ее конструкции. Будем благодарны за отзывы и предложения, касающиеся улучшения мотолодки «Днепр» (присылать их по адресу: г. Херсон, херсонский судостроительный завод, отдел сбыта).

Подъем мотолодки стропами за швартовные утки, кормовые ручки и носовую ручку запрещается.

Предприятие не принимает претензий в случаях:

а) отсутствия в паспорте штампа магазина с отметкой даты продажи мотолодки;

б) небрежного хранения и транспортировки мотолодки;

г) некомплектности, обнаруженной после покупки.

Претензии по дистанционному управлению реверсом и газом подвесного мотора направляйте заводу изготовителю МДУ.

1. ОБЩИЕ УКАЗАНИЯ

Мотолодка «Днепр»* предназначена для эксплуатации в пресной воде в странах с умеренным и холодным климатом.

Мотолодка может применяться для прогулок, туризма, рыбной ловли и других видов отдыха на воде.

Прочность корпуса и мореходные качества мотолодки обеспечивают ее безопасную эксплуатацию на реках, озерах и воде хранилищах при удалении от берега до 3000 м., высоте волн до 0,75 м. и силе ветра до 3-х баллов.

2. ТЕХНИЧЕСКИЕ ДАННЫЕ МОТОЛОДКИ

Длина габаритная, м	4,500
Длина наибольшая, м	4,405
Ширина габаритная, м	1,650
Ширина наибольшая, м	1,592
Высота борта на миделе, м	0,670
Высота транца в ДП, м	0,380
Масса с оборудованием и снабжением, без мотора, кг	190
Грузоподъемность, кг	400
Пассажировместимость, чел.	4-5**
Скорость хода с подвесным мотором мощностью 22 кВт (30 л. с.) в полном водонемещении, км/час.	34

3. КОМПЛЕКТ ПОСТАВКИ

1. Мотолодка поставляется в розничную продажу в 4-х вариантах, в зависимости от объема комплекции.

2. В комплект поставки мотолодки варианта 3 входят:

а) корпус мотолодки	1 шт.
б) колесо штурвальное (в сборе с заглушкой и шпонкой)	1 шт.
в) каркас тента	1 шт.
г) тент (упакованный в полиэтиленовый мешок)	1 шт.
д) стекло ветровое	1 шт.
е) весло распашное металлическое (в сборе с уключинной) — 1 левое, 1 правое	2 шт.
ж) лить спасательный	1 шт.
з) черпак	1 шт.
и) аптечка ремонтная	1 шт.
к) фонарь бортового огня левый	1 шт.
л) фонарь бортового огня правый	1 шт.
м) фонарь клотиковый (в сборе со стойкой)	1 шт.
н) дистанционное управление реверсом и газом подвесного мотора	1 комплект
к) руководсто по эксплуатации	1 брошюра

3. В комплект поставки мотолодки варианта 1 не входят:

* — здесь и далее мотолодка «Днепр» именуется сокращенно — мотолодка.

** — 5 человек — при отсутствии багажа у пассажиров (масса человека принимается равной 75 кг, масса человека с багажом — 100 кг).

- а) фонарь бортового огня левый
- б) фонарь бортового огня правый
- в) фонарь кlotиковый (в сборе со стойкой)
- г) дистанционное управление реверсом и газом подвесного мотора

4. В комплект поставки мотолодки варианта 2 не входит дистанционное управление.

5. В комплект поставки мотолодки варианта 4 не входят фонари и прочие детали электрооборудования.

Примечания: 1. На корпусе смонтированы: воздушный ящик, швартовно-буксирное устройство (рым носовой, 4 утги швартовные и 2 ручки транцевые), рулевое устройство (без колеса штурвального), крышки форника, багажника и кормового отсека, 2 подключаемых слани (6 щитов) и сиденья (2 кресла и диван со съемной спинкой).

2. На мотолодках вариантов 2 и 3 кронштейны, кабели, тумблеры и платы электрооборудования смонтированы на своих штатных местах.

3. Лампы для отличительных огней и батареи питания кlotикового огня в комплект поставки не входят (приобретаются потребителем отдельно, в зависимости от напряжения, снимаемого с источника питания).

4. ТРЕБОВАНИЯ ПО ТЕХНИКЕ БЕЗОПАСНОСТИ

1. К управлению мотолодкой допускаются лица, прошедшие специальный курс обучения и имеющие удостоверение (права) судоводителя-любителя. Передача управления лицам, не имеющим вышеуказанного удостоверения, запрещается.

2. Управление мотолодкой в нетрезвом состоянии недопустимо.

3. При швартовке носом к берегу, стоянке на якоре и пр., когда возможны удары волны в корму мотолодки, крышку кормового отсека снимать не рекомендуется. Снимать ее можно только после того, как мотолодка развернута носом к волне и отсутствует опасность, что через люк кормового отсека корпус может быть залит водой.

4. В случае заливания мотолодки водой (в результате аварии или несоблюдения вышеизложенных требований), всем пассажирам необходимо надеть имеющиеся спасательные средства, а взрослым — покинуть кокпит мотолодки. Дети могут располагаться в носовой части кокпита или на носовой палубе, держась за ветровое стекло или ручку-снобу, укрепленную на панели управления.

В затопленном состоянии мотолодка обладает запасом плавучести около 120 кг. и может служить спасательным средством для плавающих рядом и держащихся за нее пассажиров.

Помните, что присутствие в кокпите затопленной мотолодки взрослых пассажиров может привести к ее опрокидыванию.

5. УСТРОЙСТВО МОТОЛОДКИ (см. рис. 1)

5. 1. Устройство корпуса

Мотолодка «Днепр» является прогулочным судном с корпусом из алюминиевых сплавов, клепаной конструкции. Обводы корпуса — остроскулые, с повышенной килеватостью, с транцевой кормой и скуловыми брызгоотбойниками. Корпус имеет открытый кокпит и запалубленные носовую, кормовую и бортовые части. Поперечными переборками на 1-ом, 2-ом и 7-ом шпангоутах корпус делится на форник А, носовой багажник В, кокпит В и кормовой отсек Г. Кормовой отсек оборудован съемной крышкой 5, которая вместе с деталями транца образует моторную нишу, предназначенную для размещения подвесного мотора. По бортам, в кокпите оборудованы полочки и багажники Д для мелких вещей.

5. 2. Оборудование мотолодки

Двище в районе носового багажника, кокпита и кормового отсека закрыто сланими 8, на которые в кокпите установлены мягкие сиденья — два кресла 12 и кормовой диван 7 со спинкой 6. Сиденья могут трансформироваться в спальные места.

Для защиты пассажиров от встречного потока воздуха и отражения водяных брызг на носовой палубе установлено ветровое стекло 14 панорамного типа.

Для защиты от осадков и солнечных лучей на мотолодке установлен съемный тент 21 с поднимающимися боковинами.

Для доступа в форник (при ремонте) в переборке 1-го шпангоута имеется круглый люк диаметром 400 мм, закрывающийся водонепроницаемой крышкой 18.

Носовой багажник закрывается легкосъемной крышкой 19. Установленный в кокпите, под кормовым диваном, воздушный ящик 9 вместе с форником А образуют объем плавучести, позволяющие мотолодке в затопленном состоянии находиться на плаву и поддерживать плавающих рядом и держащихся за нее пассажиров.

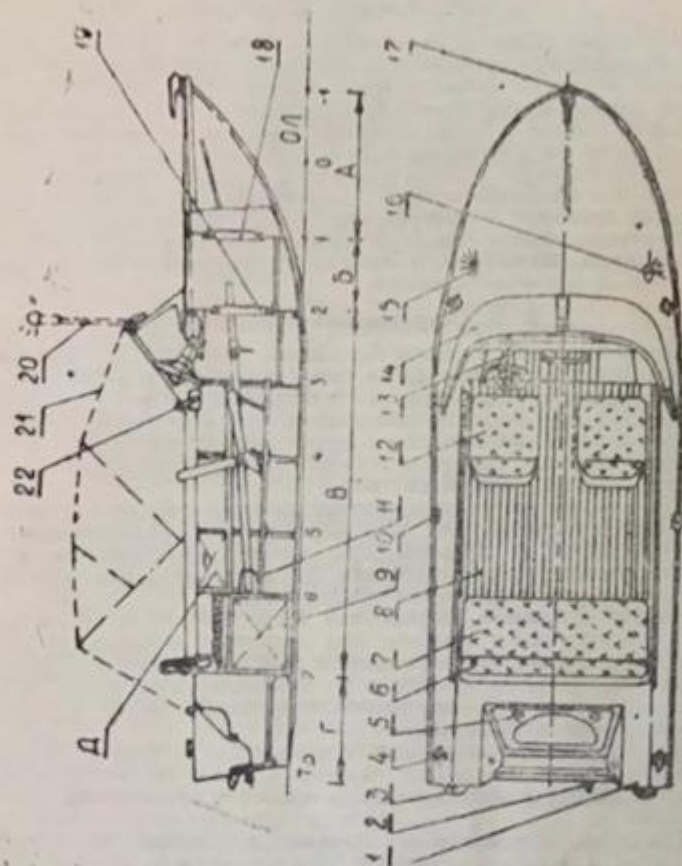
Для слива воды из кокпита и конденсата из форника и воздушного ящика на транце, переборке 1-го шпангоута и воздушном ящике имеются сливные пробки с резиновыми прокладками.

Для швартовки мотолодки на корпусе установлены швартовные утги 4 и рым носовой 17. Для переноса мотолодки вручную служат транцевые ручки 3, рым носовой 17, а также выступающие элементы корпуса.

Для страховки подвесного мотора от случайной утери на транце мотолодки установлен рым страховочный 2.

Для установки весел при гребле служат подключаемые 10. Установленное на мотолодке рулевое устройство 13 позволяет осуществлять дистанционное управление поворотом мотора с носового кресла.

Мотолодки пар. 2 и 3 оборудуются дополнительно ходовыми бортовыми отличительными огнями 15 и 16, служащими для



обеспечения безопасности плавания в темное время суток, и клокотковым фонарем кругового освещения 20, который включается в темное время суток на якорной стоянке.

5. 3. Снабжение мотородки

Для ручной гребли моторолдн снабжена двумя металличе-
скими веслами 11 в сборе с навесными уключинами.

Кроме того, в свабоежне мотолодки входить лишь спасательный, служащий для оказания помощи на воде, и черпан для ручной откачки воды из корпуса.

Для производства мелкого ремонта корпуса на мотолодке имеется ремонтная аптечка, состоящая из двух листов алюминевого сплава, заклепок и уплотнительной ленты.

6. ПОДГОТОВКА МОТОЛОДКИ К ЭКСПЛУАТАЦИИ

6. 1. Установка ветрового стекла (см. рис. 2)

Ветровое стекло устанавливать в следующем порядке:

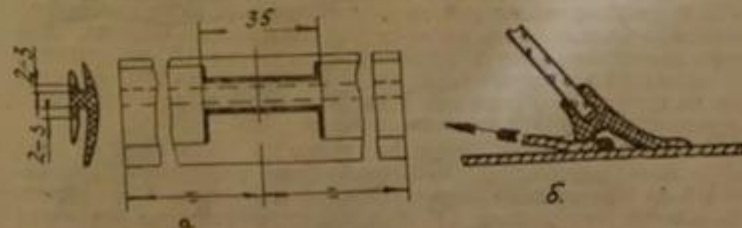
а) освободить ветровое стекло от оборточной бумаги, установив, на носовой палубе, и, совместив отверстия в крошштейнах и палубе, завести винты крепления в отверстия, прихватить их гайками с шайбами (не затягивая);

б) в уплотнительной резине, в ее средней части, с кормовой стороны разметить и вскрыть ножом пары по ширине полки центрального кронштейна согласно рис. 2а;

в) вложить в нижнюю полость резины (с каждого борта) два отрезка тонкого шнура или проволоки диаметром 2—3 мм длиной 1,2—1,5 м, концы шнуров, обращенные в середине, выпустить через вскрытый ранее паз (см. рис. 26);

г) в таком виде резину завести верхним лезвом на нижнюю кромку стекла, а наружные концы шнуров закрепить, у борта на обрамлении ветрового стекла;

д) постепенно, начиная от центрального крошителя, вытащить шнуры в корму, одновременно расправляя крошки резины по палубе, после чего обрезать концы резины по бортовым крошителям и окончательно затянуть винты крепления стекла к палубе.



6. 2. Установка тента (см. рис. 3)

Установка тента производится в следующей последовательности:

а) отвернуть (с одного борта) гайки по соединениям верхних труб каркаса тента с нижними, вынуть винты, разобрать соединения;

б) расправить полотнище тента, вставить верхние трубы каркаса в соответствующие карманы на крыше тента и собрать ранее разобранные соединения каркаса тента;

в) установить вилки каркаса тента 6 прорезями на кронштейны тента 7, завести в отверстия вилки и кронштейнов оси 1, закрепить гайками 4 с шайбами 2 и 3, резьбовой конец оси закернить или слегка расклепать;

г) во вторые с кормы отверстия в комингсах кокпита 10 установить и закрепить гайками 4 с шайбами 2 и 3 стопор 8, резьбовой конец которого закернить;

д) поднять каркас тента в рабочее положение, легкими ударами руки установить опоры 9 на стопора 8, расправить полотнище тента по трубам каркаса;

е) зацепить крючки 15 (укрепленные на носовой кромке полотнища тента) за обрамление ветрового стекла 14, расправить носовую кромку полотнища;

ж) накинуть петлю носового фала 12 на «пуговицу» 11 (установленную на бортовом кронштейне ветрового стекла), обтянуть свободный конец фала и, завязав незатягивающуюся петлю, закрепить фал 12 на «пуговице» 11 с противоположного борта;

з) снять трубы 18 с крючками 16 с кормовой палубы, завести под трубы 18 накладки тента 17, обтянуть равномерно кормовые полотнища тента 23, завести винты крепления труб 18 в петли накладок тента 17 и, установив крючки 16, закрепить трубы 18 гайками с шайбами к палубе;

и) трубу кормовую 20 вложить в карман 21 фартука 22 и, обтянув фартук, завести концы трубы 20 в гнезда захватов 19;

к) накинуть петлю основного фала 5 на крючек 16, равномерно обтянуть фал по периметру тента и, завязав незатягивающуюся петлю, закрепить фал на крючке 16 противоположного борта. Завести фал 5 на головки осей 1 и «пуговицы» 11.

При необходимости работы с мотором в ненастную погоду кормовой клапан тента (фартук 22) необходимо поднять. Для этого достаточно вынуть трубу 20 из захватов 19, расстегнуть пуговицы 24 на фартуке 22, аккуратно свернуть его, наматывая на трубу 20, и укрепить в свернутом состоянии штертами, расположенными над проемом клапана.

В жаркую погоду боковины тента 25 (или одна из них) могут быть подняты, для чего необходимо расстегнуть пуговицы 24 на боковине 25, снять основной фал тента 5, с крючка 16, оси 5 и «пуговицы» 11, отогнуть кормовой угол боковины 25 внутрь и в нос, свернуть боковину и закрепить ее сверху штертами.

6. 3. Установка сидений (см. рис. 4 и 6)

Установку сидений производить в следующем порядке:

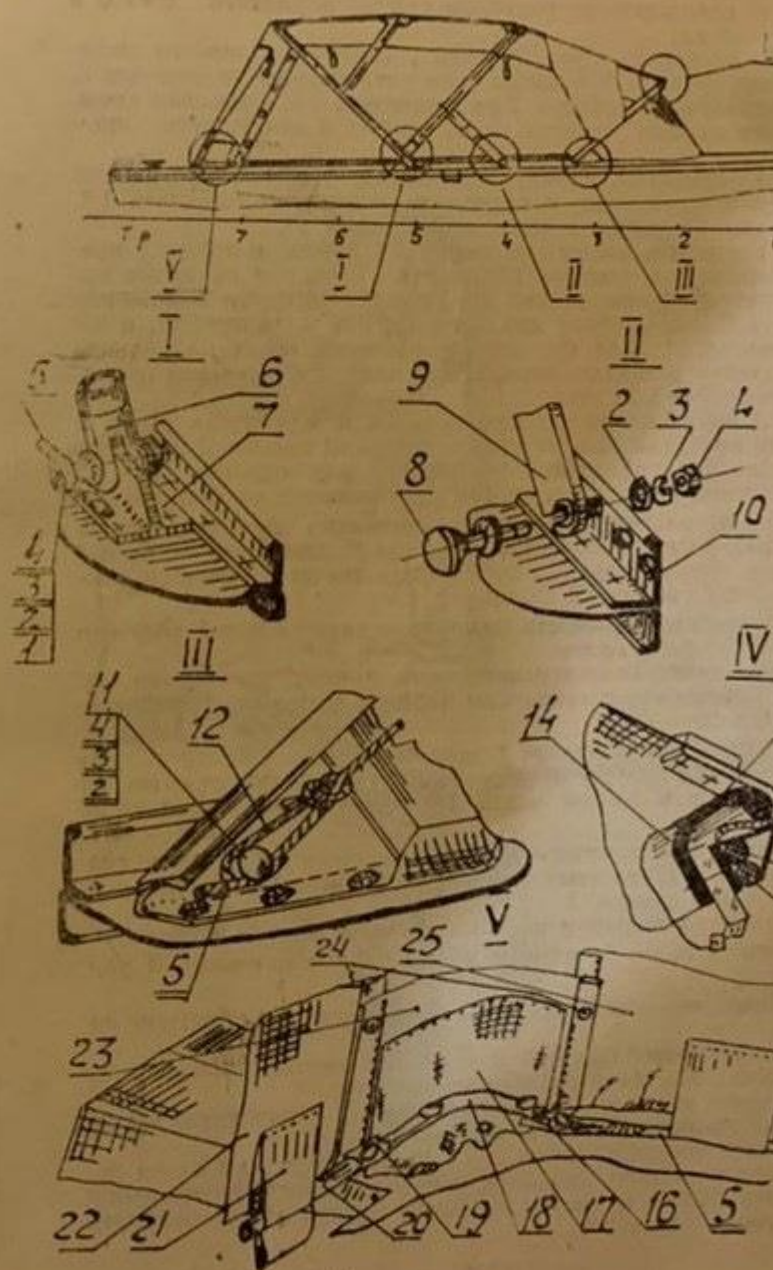


Рис. 3

а) освободить от упаковки спинку кормового дивана и носовых кресел;

б) проверить правильность установки кормового дивана (крючки каркаса 8 должны быть установлены на планках 7, закрепленных на переборке 7-го шпангоута 12, а носовая кромка каркаса должна опираться на стойки 4 воздушного ящика 3);

в) установить спинку дивана так, чтобы захват спинки 16 вошел в зацепление с кормовым комингсом кокпита 13, а коротыши 10 вошли в пазы опор спинки 11;

г) ослабить винты крепления 11 каркасов носовых кресел 7, передвигая захваты 10 вместе с креслом по пазам направляющих 9 (укрепленных на сланях 8), найти положение кресел, наиболее удобное для ног водителя и пассажира, и затянуть винты 11 (для быстрого извлечения весел из кокпита рекомендуется оставлять между креслами и бортовыми полками просвет 50—100 мм).

д) наклоняя спинку кресла в нос и перемещая рычаг 6 вверх или вниз, выбрать из трех положений спинки 2 наиболее подходящее для управления моторной лодкой или отдыха.

Установка кресел для гребли производится по усмотрению владельца моторной лодки, в аварийной ситуации достаточно откинуть спинки носовых кресел 2 на слани 8, для этого необходимо качнуть спинку кресла в нос, нажать рычаг 6 вверх до упора и опустить спинку на слани.

В случае необходимости ремонта чехлов сидений подушки сидений могут быть сняты.

Чтобы снять подушку кормового дивана, достаточно вывести из зацепления с захватами каркаса 6 полосы 5 по периметру чехла 2.

Подушка спинки дивана может быть снята после того, как зубья полосы 9, вшитой в чехол 1, будут вынуты из карманов каркаса спинки и полоса чехла 14 освобождена из-под коротышей 15.

Чехол спинки носового кресла снимается вверх после снятия полос 12 и 13 вшитых в чехол, с кнопок 14, установленных на каркасе спинки 2.

Для снятия подушки сиденья носового кресла необходимо вывести зубья полос 5, вшитых в чехол 3, из карманов 4 каркаса кресла.

Монтаж подушек на каркасы производится в обратном порядке.

Трансформация сидений в спальные места производится согласно рис. 5 в такой последовательности:

а) вынуть весла из кокпита, установить уключинами в под-уключины, лопасти уложить на палубу;

б) снять носовые кресла 3, захваты вынуть из пазов направляющих и уложить на полку, повернуть кресла сиденьями к воздушному ящику и, нажав на рычаг кресла вверх, откинуть спинки кресел на слани;

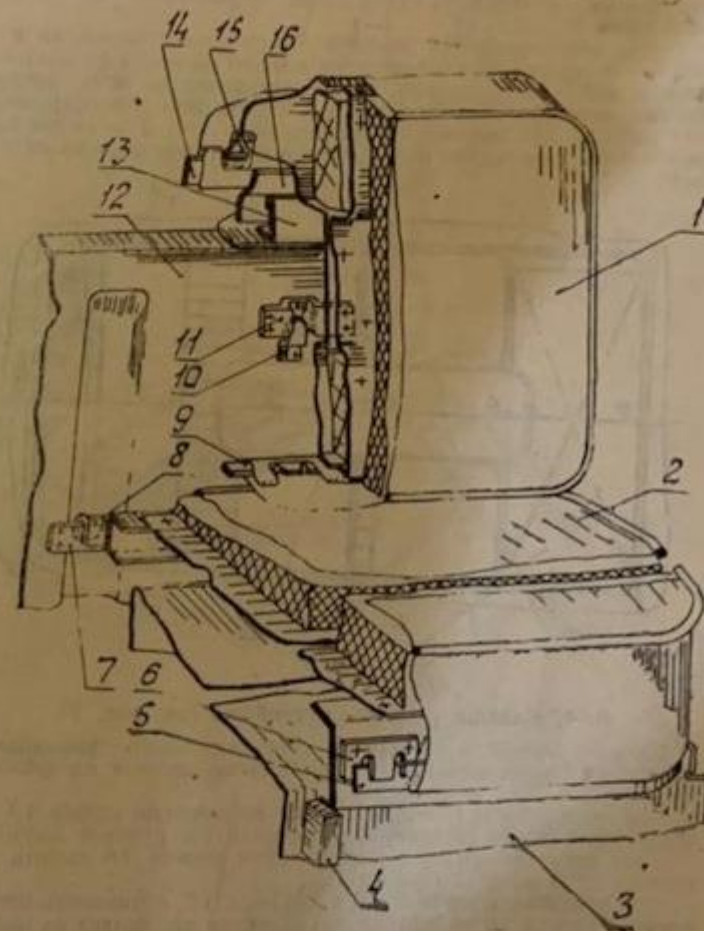


Рис. 4

в) снять спинку кормового дивана 2, отложить в сторону;
 г) снять кормовой диван 1, перенести его в носовую часть кокпита, уложив в носу на днище, а в корме — на слани;
 д) спинку кормового дивана 2 уложить между креслами 3, опереть ее носовую кромку на слани, кормовую — на воздушный ящик 4.

На образовавшейся постели могут разместиться на ночлег 2—3 человека. Освободившееся место на верху воздушного ящика можно использовать для размещения на ночь легкого багажа, снастей и спасательного имущества или для оборудования постели для ребенка, имеющего рост до 1,2 м (в последнем случае необходимо приобрести матрац, желательно надувной).

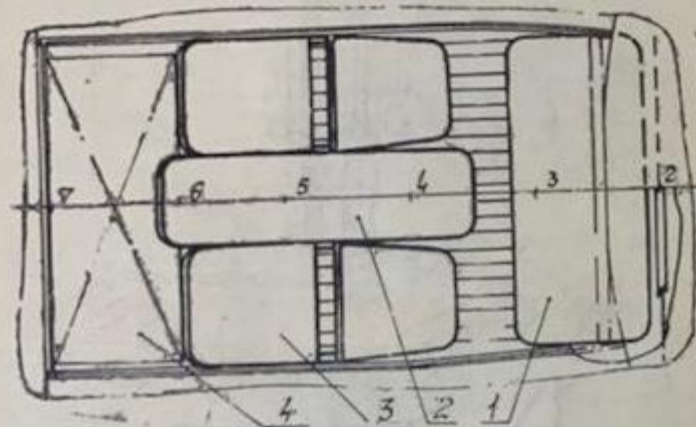


Рис. 5

6. 4. Наладка рулевого устройства (см. рис. 7).

Наладку рулевого устройства (дистанционного управления поворотом подвесного мотора) необходимо вести в следующем порядке:

а) отвернуть и снять гайку 13, пружинную шайбу 14 и монтажную шайбу (деревянную проставку) с рулевой колонки;
 б) через отверстие в штурвальном колесе 16 выбить заглушку 17 и извлечь шпонку 18;

в) установить шпонку 18 в паз вала 15, установить штурвальное колесо 16 на вал 15 и, совместив паз колеса со шпонкой 18, легкими ударами молотка (через деревянную проставку) посадить колеса на вал до упора в запящину, установить шайбу 14 и гайку 13, затянуть гайку;

г) проверить легкость вращения штурвального колеса 16

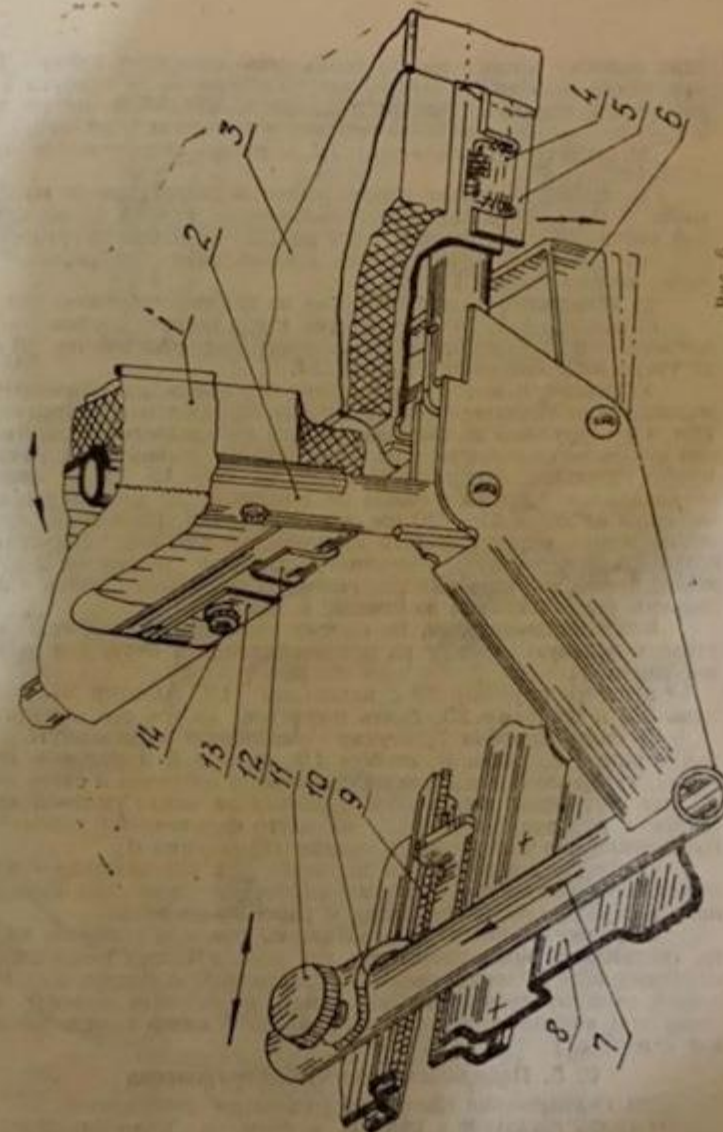


Рис. 6

(при наличии осевого натяга необходимо отвернуть гайку 13 крепления барабана 7, вынуть вал 15 с колесом из корпуса 11, распорную втулку 6 опилить по торцам, обеспечив осевой зазор 0,3—0,5 мм, и собрать колонку в обратном порядке);

д) запрессовать заглушку 17 в гнездо штурвального колеса 16;

е) проверить правильность намотки штуртроса 2 на барабан 7 (при центральном расположении втулки 25 на каждой части барабана должно быть по 1,5—2 витка штуртроса);

ж) проверить правильность прохождения штуртроса 2 через ролики блоков 1 и 3;

з) установить подвесной мотор на транец, закрепить его;

и) завести болт 26 в отверстие и паз носовой ручки подвесного мотора 27, установить на конец болта 26 втулку 25 со штуртросом 2, закрепить гайкой 24;

к) повернуть мотор в положение переднего хода, проверить положение амортизирующей пружины 20 под панелью управления 4 — пружина должна находиться на одинаковом расстоянии от комингса кокпита и от ближайшего кронштейна ручки скобы (пружина должна быть сжата на 10—15 мм от своей первоначальной длины и болты 21 с гайками 22 должны располагаться не далее 15—20 мм от захватов 19). Положение пружины можно отрегулировать следующим образом: отпустить гайки 22 и перетянуть в нужное положение штуртрос 2 при помощи плоскогубцев. По окончании регулировки гайки 22 должны быть затянуты до отказа.

Владелец мотолодки, по своему усмотрению, может переставить рулевую колонку на противоположный борт, для этого необходимо:

а) снять пружину 20 с захватами 19, болтами 21, гайками 22 и шайбами 23, снять штуртрос, вынув его в корму;

б) снять барабан 7, втулку распорную 6, отвернуть и снять винты 8, гайки 9, шайбы 10, планку 5 и рулевую колонку, высверлить заклепки на фирменной табличке и снять ее;

в) установить фирменную табличку на место рулевой колонки, а рулевую колонку — на место фирменной таблички (по имеющимся отверстиям в панели управления 4);

г) провести и закрепить штуртрос 2 в соответствии с изложенными выше требованиями (проводку штуртроса выполнять в зеркальном отображении к ранее имевшейся).

С целью компенсации реактивного момента гребного винта, создающего крен мотолодки при ходе с одним водителем, рекомендуется рулевую колонку устанавливать: справа — при направлении вращения гребного винта по часовой стрелке, и слева при направлении вращения гребного винта против часовой стрелки.

6. 5. Подключение электрооборудования

Для подключения электрооборудования необходимо:

а) снять заглушки с палубы, крепеж и уплотнительные прокладки переставить на корпуса огней, предварительно сняв с них крышки и вынув фонари;

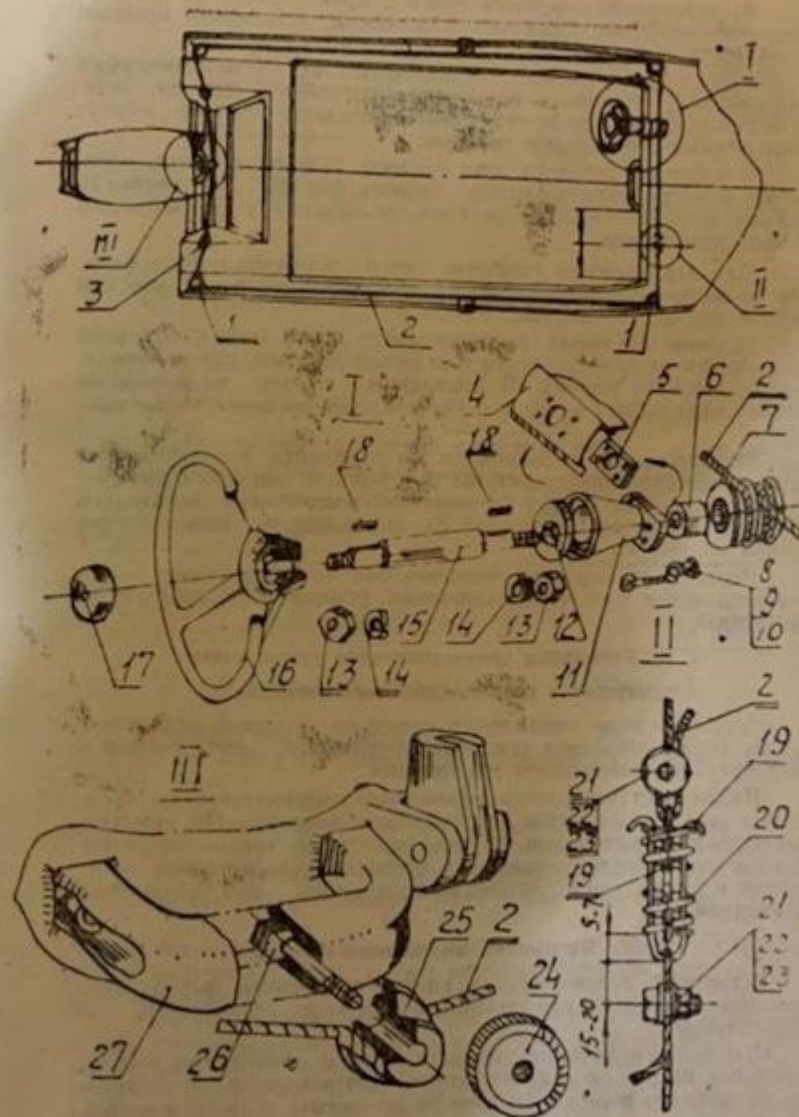


Рис. 7

б) установить корпуса огней с прокладками на палубу, закрепить винтами с гайками и шайбами, установить крышки и закрепить винтами;

в) разобрать фонари, подключить их к наконечникам жил кабелей, установить электролампы, собрать фонари, затянуть гайки сальников и установить фонари в корпуса снизу, закрепить их стопорными винтами;

г) в футляр топового огня вложить батареи питания, установить в патрон электролампу, собрать фонарь и завернуть нижним концом стойки в отверстие кронштейна, установленного на ветровом стекле.

Для подключения тумблера «стоп» к штепсельному разъему подвешенного мотора следует пользоваться электрической схемой подвешенного мотора.

Питание бортовых отличительных огней может осуществляться как от аккумулятора или сухой батареи, так и от магнето подвешенного мотора. В последнем случае подключение (пайка) концов жил ведется с учетом электросхемы подвешенного мотора.

Электролампы подбираются по мощности и напряжению согласно данным аккумулятора, батареи или магнето подвешенного мотора, в зависимости от принятой владельцем мотолодки принципиальной электрической схемы, варианты которой приведены на рис. 8.

Переход от варианта подключения «а» к варианту «б» осуществляется путем переключения концов жил кабелей на монтажной плате.

6. 6. Установка дистанционного управления реверсом и газом подвешенного мотора

Дистанционное управление реверсом и газом подвешенного мотора устанавливается согласно инструкции, прилагаемой к комплекту дистанционного управления.

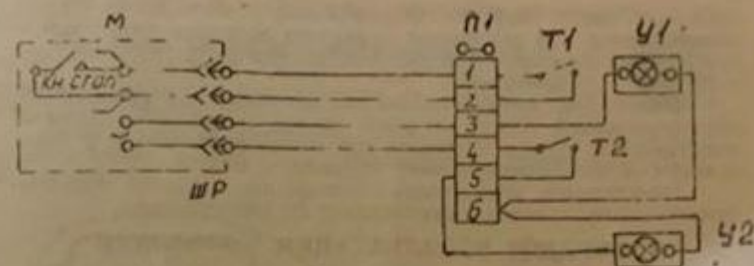
Пульт дистанционного управления монтируется на кронштейне, установленном в носовой части кокпита. По усмотрению владельца мотолодки и в зависимости от типа приобретенного дистанционного управления кронштейн может быть переставлен в любое место, наиболее подходящее для управления мотолодкой.

6. 7. Установка подвешенного мотора

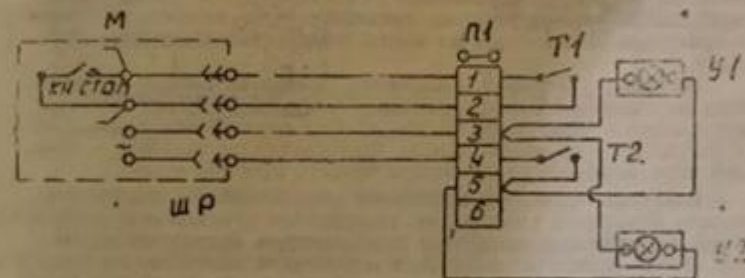
Установка, закрепление и снятие подвешенного мотора производится согласно прилагаемому к мотору руководству по эксплуатации.

С целью увеличения скорости хода и облегчения вывода мотолодки на режим глиссирования рекомендуется отрегулировать положение подвешенного мотора по высоте и углу наклона.

Регулировка положения мотора производится в пределах,



а). Последовательное подключение потребителей.



б). Параллельное подключение потребителей

Условные обозначения:

П1 — плата монтажная (установлена на панели управления);

T1, T2 — тумблер;

Y1, Y2 — фонари бортовых отличительных огней;

M — электросхема подвешенного мотора;

ШР — штепсельный разъем подвешенного мотора;

KN, СТОП — кнопка «стоп» подвешенного мотора.

Рис. 8.

обеспечивающих нормальную работу двигателя на поворотах и при ходе на волне, т. е. без «прохватывания» воздуха гребным винтом.

При регулировке необходимо руководствоваться следующими соображениями: перемещение мотора по транцу вверх уменьшает сопротивление его подводной части и увеличивает скорость хода; увеличение угла наклона мотора по отношению к транцу приводит (в определенных пределах) к увеличению ходового дифферента, уменьшению смоченной поверхности и, как

следствие, росту скорости. Оптимальные углы наклона мотора определяются для различных вариантов загрузки мотолодки — при носовой загрузке угол наклона должен быть увеличен, при кормовой — уменьшен.

Положение мотора по высоте регулируется прокладкой, устанавливаемой между опорами мотора и верхней (опорной) поверхностью транца, толщина прокладки подбирается в зависимости от типа применяемого подвесного мотора.

Регулировка угла наклона мотора производится согласно прилагаемому к мотору руководству по эксплуатации.

7. ПОРЯДОК ЭКСПЛУАТАЦИИ МОТОЛОДКИ

Мотолодка должна эксплуатироваться в пресной воде, с подвесным лодочным мотором мощностью не более 22 кВт (30 л. с.), при высоте волны на акватории не более 0,75 м и силе ветра до 3-х баллов. Ограничения по району и условиям плавания, объем комплектации спасательным и инвентарным имуществом устанавливается органами технического надзора за прогулочными судами по месту жительства владельца мотолодки.

Мотолодку следует содержать всегда в чистом и сухом виде, на стоянке ее необходимо вытаскивать на берег и открывать сливную пробку на транце. Перед спуском на воду пробку установить на место. После пребывания мотолодки в морской воде необходимо ее корпус обмыть пресной водой.

В перерывах между поездками тент мотолодки необходимо хранить аккуратно сложенным, прикрытым от осадков и прямых лучей. Сушить намокший тент необходимо в натянутом положении. После многократной сушки намокшего тента его полотнище может дать усадку, для компенсации которой необходимо стопор 8 (см. рис. 3) переставить в нос на 1—2 отверстия, переставить трубы 18 и 20 на соответствующие петли в накладках 17 и отверстия в кармане 21.

8. ТЕХНИЧЕСКОЕ ОБСЛУЖИВАНИЕ

Корпус мотолодки регулярно, не реже 1-го раза в 3 месяца, осматривать на предмет обнаружения повреждений лакокрасочного покрытия и очагов коррозии.

Места повреждений лакокрасочного покрытия (царапины, задиры, вздутия краски и т. п.) необходимо тщательно очистить от грязи, пыли и старой краски, промыть уайтспиритом или чистым бензином, загрунтовать фосфатирующей грунтовкой и покрыть двумя слоями эмали.

Места со следами коррозии (налета белого или серого цвета) следует зачистить мелкой шлифовальной шкуркой до металлического блеска, промыть уайтспиритом или чистым бензином, загрунтовать и закрасить.

Регулярно, не реже 1-го раза в 3 месяца, необходимо производить проверку на отсутствие воды в форнике и воздушном ящике, для чего необходимо вывернуть сливные пробки

и, придав мотолодке необходимый крен или дифферент, дать воде стечь.

При обнаружении негерметичности в швах корпуса заклепки в местах течи следует подтянуть ударами молотка вдоль оси заклепки или заменить их новыми, имеющимися в ремонтной аптечке.

Если во время эксплуатации мотолодки в корпусе появилась пробойна, то заделка ее производится в следующем порядке (см. рис. 9):

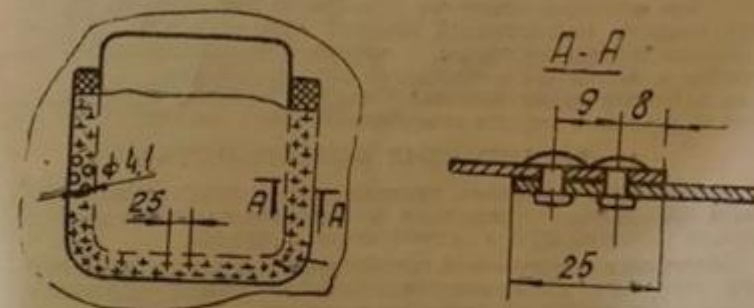


Рис. 9

а) деревянным молотком выправить обшивку в районе пробойны;

б) напильником опилить края пробойны, удалив участки обшивки с трещинами и грубыми изломами;

в) наложить на поврежденный участок лист из ремонтной аптечки (или его часть), согнуть по обводу корпуса в районе повреждения и разметить на листе карандашом контур опиленного отверстия;

г) снять лист, разметить на нем контур заплаты (с учетом перекрытия не менее 25 мм), вырезать заплату ножницами и спилить заусеницы по ее периметру;

д) разметить места установки заклепок по периметру заплаты;

е) установить заплату на отверстие по разметке (см. пункт «в»), по разметке просверлить поочередно 5—6 отверстий диаметром 4,1 мм и установить в них винты М4х12 с гайками, закрепив заплату на корпусе;

ж) просверлить все отверстия по разметке;

з) снять винты, снять заплату, зачистить заусеницы со стороны выхода сверла и загрунтовать отверстия;

и) проложить 2 слоя уплотнительной ленты (предварительно сняв с нее миткалевую прокладку) по периметру заплаты, установить заплату с лентой на пробойну и, проколов шилом диаметром 4,1 мм отверстия в ленте, закрепить заплату винтами;

к) проколоть отверстия в ленте, установить и заклепать за-

кленки, снимая монтажные винты по мере постановки заклепок;

д) отремонтированный участок загрунтовать и покрыть эмалью.

9. ПРАВИЛА ХРАНЕНИЯ

Перед длительным хранением полотнище тента, уплотнительную резину ветрового стекла и прокладки сливных пробов следует снять и перенести в сухое, отапливаемое помещение.

Все стальные детали, не имеющие лакокрасочного покрытия, покрыть консистентной смазкой, применяемой для консервации подвесного мотора, и восстановить лакокрасочное покрытие в местах его повреждений (см. раздел 8).

В зимнее время мотолодку следует хранить под навесом или на открытом воздухе перевернутой вверх килем.

10. ГАРАНТИЙНЫЕ ОБЯЗАТЕЛЬСТВА

Мотолодка должна быть принята отделом технического контроля предприятия-изготовителя, о чем свидетельствует наличие печати (штампа) ОТК в свидетельстве о приеме.

Предприятие-изготовитель гарантирует покупателю соответствие мотолодки требованиям технических условий (при соблюдении покупателем условий эксплуатации).

Срок гарантии устанавливается 18 месяцев с момента приобретения мотолодки в магазине при наличии в паспорте и гарантийном талоне даты продажи и печати (штампа) магазина, осуществившего продажу.

Предприятие-изготовитель гарантирует безвозмездное устранение дефектов производственного характера, выявившихся в течение гарантийного срока, или замену мотолодки (или ее частей) при невозможности устранения этих дефектов.

11. РОЗНИЧНАЯ ЦЕНА

Розничная цена мотолодки «Днепр», варианта 1, артикул № 934У, — 650 руб. 00 коп.

Розничная цена мотолодки «Днепр», варианта 2, артикул № 1080 У, — 670 руб. 00 коп.

Розничная цена мотолодки «Днепр», варианта 3, артикул № 1127-У, — 705 руб. 00 коп.

Розничная цена мотолодки «Днепр», варианта 4, артикул № 1128-У, — 685 руб. 00 коп.

Цена упаковки-обрешетки — 2 руб. 58 коп.

Цена упаковки-ящика (для Крайнего Севера и отдаленных районов) — 12 руб. 21 коп.





