



MAC-CONDOR

UTOMBORDS

MOTORER

3 och 7 hk

INSTRUKTIONSBOK

ANTECKNINGAR

TEKNISKA DATA

	3 HK	7 HK
	Condor Sport Condor de luxe MAC de luxe MAC 3/2B	Condor de luxe MAC de luxe
Motor	ASPERA 634 o. 636 Marin	ASPERA AH 81-MS245/14
typ	luftkyld, 2-takt	luftkyld, 2-takt
cyl. volym	83,7 cc	130,8 cc
motoraxel	stållegering med ett nål- och ett bronslager	stållegering med ett nål- och ett kullager
vevstake	aluminiumlegering med 2 bronslager	aluminiumlegering med ett nål- och ett kullager
cylinder	gjutjärnsfodrad, pressgjuten aluminium	gjutjärnsfodrad, press- gjuten aluminium
kolv	aluminium med 2 kompr. ringar	aluminium m. 2kompr. ring.
Tändstift	Champion J8J el. motsvarande	Champion J6J el. motsv.
Förgasare	flottör med flödare	flottör med inbyggd pump
Tändsystem	svänghjulsmagnet	svänghjulsmagnet
Startapparat	Recoil	Recoil
Ljuddämpare	special, vattenkyld	special, vattenkyld
Tank, rymd	1 liter	10 liter, separat
Propeller	2-bladig, aluminium med brytstift	3-bladig, aluminium med brytstift
Utväxling: motor- propeller	12 x 18	13 x 25
Fart	1 - 13 km/tim.	1 - 20 km/tim.
Vikt	15,3 kg	22 kg

Rätt till detaljäändringar utan föregående ändring av specifikationen förbehålles.

RÅD INFÖR PREMIÄRTUREN

Fastsättning

Placera motorn mitt på akterspegeln. Drag åt spänskruvorna ordentligt. Justera in motorläggen så att den under gång står vinkelrätt mot vattenytan.

Sjöberedskap

Lär känna Er motor och båt innan Ni ger Er ut på långtur eller i hårt väder. Medför alltid extra brytstift och verktyg. Propellern är fastsatt på axeln, med brytstift av mjuk metall som slås av om propellern slår i sten eller fastnar i en större tångruska. När stiftet går av rusar motorn. Stoppa den omedelbart och byt stift.

Rätt skötsel från början

Låt vattnet i läggen rinna av helt innan motorn lägges på sidan. Stjälp aldrig upp motorn så att propellern kommer högst. Torka av motorn efter användning i saltvatten, helst bör saltet sköljas av med färskvatten. Smörj regelbundet med fett: bultar för fastsättning, bult för vertikaljustering, glidbana och backlås på läggen samt rörliga reglage.

Propellerhuset är fyllt med olja när motorn levereras. Kontroll och påfyllning sker genom plugghål på propellerhuset. Specialolja säljs i regel på tub som är lätt att fylla på med.

Rätt bränsle är A och O.

OBS! Fel bränsle dödar motorn snabbt.

Använd för inkörning, (ca 5 timmar):

1 del olja på 10 delar bensin = 9 %.

därefter

1 del olja på 16 delar bensin = 6 %.

Olja = SAE 30, eller specialförpackad utombordsmotorolja.

Bensin = Regular.

Använd aldrig färdigblandat 2-taktsbränsle från pump eller för låg oljehalt.

MOTORREGLAGEN

3 hk-motorn har:

1. Bensinkran i tankens botten.
2. Luftskruv i tanklocket.
3. Flödarknapp i botten på för-gasaren.
4. Choke-reglage, utdragbart, på motorfrontens vänstra sida.
5. Fart/Stopp-reglage, skjut-bart sidledes, på motorns front

7 hk-motorn har:

1. Handpump på bensinslangen mellan separat tank och motor.
2. Choke-reglage, utdragbart, på motorfrontens vänstra sida.
3. Fart/Stopp-reglage i den vrid-bara rorkulten

START

3 hk-motorn

1. Öppna bensinkran och luftskruv.
2. Tryck in flödarknappen tills bränsle kommer fram.
3. Drag ut choke-reglaget helt.
4. Sätt fart-reglaget på "Start".
5. Dra med startrepet motorn runt och över 2 kompressionsmotstånd men låt repet gå tillbaka vid det tredje. Starta motorn med ett kraftigt drag.
6. Skjut efter någon minut in choke-reglaget och öka varvet med fart-reglaget.

7 hk-motorn

1. Koppla in tankens bensinslang på motorn.
2. Pressa samman handpumpen några gånger tills den känns full.
3. Drag ut choke-reglaget helt.
4. Vrid fart-reglaget till "Start".
5. Drag med startrepet motorn runt och över 2 kompressionsmotstånd men låt repet gå tillbaka vid det tredje. Starta motorn med ett kraftigt drag.
6. Skjut efter någon minut in choke-reglaget och öka varvet med fart-reglaget.

Om motorn inte startar efter 3 - 4 drag bör Ni innan Ni upprepar startproceduren kontrollera a) att tändstift och tändstiftskabel sitter på plats och b) att bensen verkligen kommer fram. En extra flödning eller ett par extra tryck på pumpen kan hjälpa.

Varm motor startar i regel direkt utan chokning.

Motorn stannar när fart-reglaget ställs på "Stopp".

FELSÖKNING OCH JUSTERING

En motor som är rätt inställd och väl skött vållar aldrig något besvär så länge den inte är mycket sliten. Slösa inte kraft på att oavbrutet dra i startrepet om motorn inte startar efter 3 - 4 drag.

Gå i stället först igenom startanvisningarna och kontrollera att Ni följt dem. Undersök därefter:

Tändning och bränsletillförsel

A Kommer gnista regelbundet och kraftigt

B Är stiftet blött

C eller torrt

Åtgärda i följande ordning:

A om gnista ej kommer

1. Prova med nytt stift.
2. Kontrollera om strömstöt känns i kabeln utan stift. Justera ev. glappkontakt mellan kabel och stift.
3. Kontrollera att kabeln är hel.
4. Rengör brytarkontakterna i tändsystemet. Elektroavståndet skall vara 0,5 mm.

Har felet ej avhjälpats efter detta fordras kontroll av spolar i tändsystemet, vilket måste utföras på verkstad med mätinstrument.

B om gnista kommer och stiftet är torrt

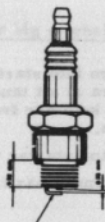
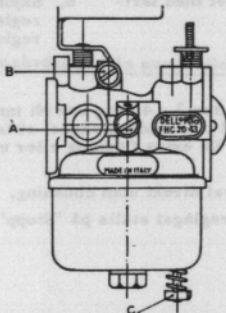
1. Skruva ur nålmunstycke A. Öppna luftskruv och bensinkran. Flöda för-gasaren. Drag ut startrepet kraftigt (tändstiftet skall vara iskruvat) och kontrollera att bränsle stänker ut ur hålet för nålmunstycket.

Kommer ej bränsle kan det bero på smuts i luftskruvens luftspår, beläggning på silen i tanken, smuts i bränsleledning eller i flottörhus.

2. När bränsletillförseln är klar skruvas nålmunstycke A och justerskruv B försiktigt i botten, därefter tillbaka ett fullt varv. (Grundinställning)

3. Starta motorn och låt den gå varm under en minut. Finjustera med nålmunstycke A tills motorn går jämnt och reagerar bra för ändringar av fartreglagets läge. För därefter fartreglaget sakta mot läge "Stopp". Om motorn inte stannar vid läge "Stopp" vrids justerskruv B motsols tills motorn stannar samt ytterligare ett 1/8-dels varv.

Om motorn stannar för tidigt vrids justerskruven medsols tills stoppläget kommer rätt.



C om gnista kommer efter byte av blött stift

1. Sätt fart-reglaget på "Stopp" och dra ut startrepet några gånger så att cylindern blåses torr. Skruva i tändstiftet.
2. Kontrollera att nålmunstycke A och justerskruv B har rätt grundinställning (enligt B2 ovan)
3. Starta motorn enligt anvisning och finjustera (enligt B3 ovan)

GOD MOTORVÅRD

- för maximum kraft och störningsfri drift.

Tändstift	Rengöres regelbundet från slagg och sot. Gapet justeras till 0,5 mm. Skadat eller slitet stift skall bytas ut. Kontrollera att Ni får rätt stift.
Luftfilter	Svampen tvättas i bensin, kramas ur, torkas och inoljas. Rengör även filterhuset.
Avgasportar	Efter ca 50 timmars drift lossas motorn från ljuddämparen. Motorn vrids runt så att kolven står under avgasportarna. Skrapa med en träpinne bort slagget i portarna och i ljuddämparens öppning. Slagg som fallit in i cylindern skakas ut genom tändstiftshålet. Dra runt motorn så att allt blåses ut.
Rörliga delar	Smörj enl. anvisn. under rubrik "Råd inför premiärturen".
Förvaring	Töm tanken. Kör slut på bränslet i förgasaren. Håll en sked olja i motorn genom tändstiftshålet och dra runt. Sätt tillbaka tändstiftet. Välj en torr plats för förvaringen. Täck över med något dammskydd av tyg, ej plast.

SÄKERHETSREGLER

Vid alla tillfällen då motorn är igång skall tillses att avgaserna bortföres genom kraftig ventilation. Avgasernas koldioxid är mycket G I F T I G.

Påfyllning av bränsle får aldrig ske när motorn är igång eller så länge den är varm, p.g.a. eldfara och explosionsrisk.

Kör aldrig bland badande. Slå av motorn om någon vill bada från båten. Ni har ännu större ansvar på sjön än på landsvägen.

GARANTIREGLER

Garanti gäller 1 år för den ursprungliga köparen.

Under denna tid ersättes utan kostnad delar som är felaktiga i material eller tillverkning om motorn lämnas eller sändes fritt till auktoriserad verkstad.

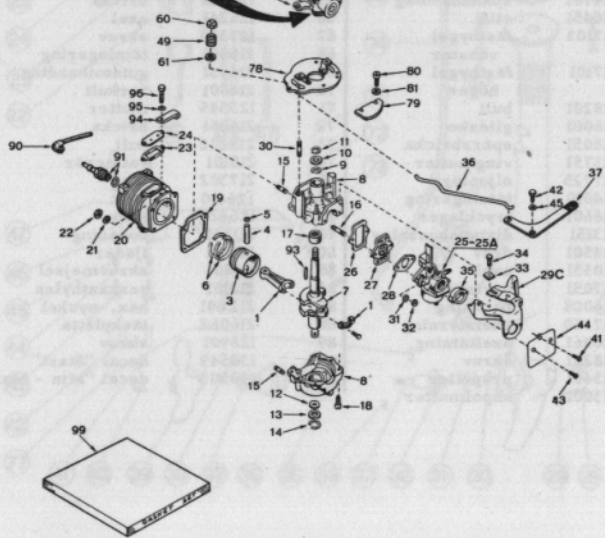
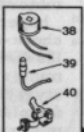
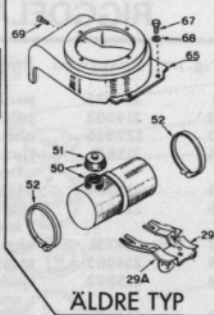
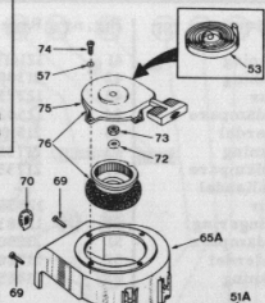
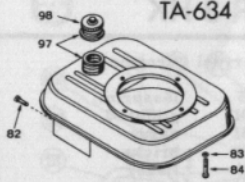
Justeringsarbeten faller ej under garanti, ej heller material som ersätter försliten sådan.

Verkstaden äger alltid rätt att kräva kontant betalning för reparation som verkstaden enligt sitt avtal ej kan utföra på garanti. Skulle köparen likväl vilja åberopa garantin för reparationen eller del därav skall kvitterad räkning jämte specificerat garantianspråk insändas till generalagenten för bedömning inom 14 dagar.

MOTORDELAR MAC-CONDOR 3 HK

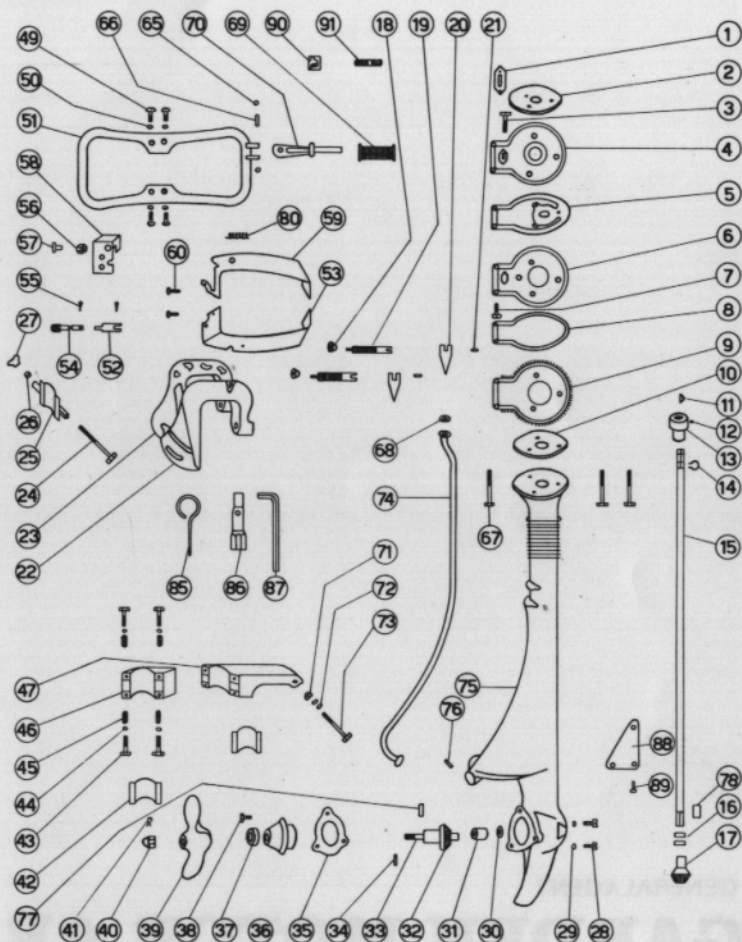
Fig.nr	Reservdel	Benämning	Fig.nr	Reservdel	Benämning
1	2301508	vevstake	47	9549002	fjäderbricka
	9199010	skruv	48	9519026	planbricka
3	2211514	kolv	49	8921561	fjäder
4	2251502	kolvbult	50	3301509	tank
5	9459003	stoppring	50 A	3301518	tank
6	2240501	kolvringar	51	3350508	tanklock
7	2111581	vevaxel	51 A	3350006	tanklock
8	1301538	vevhus	52	9449003	fästring
9	9619012	simmerring	53	8921046	startfjäder
10	9599001	stödring	54	3331502	bensinkran
11	9459004	låsring	56	3341522	bensinslang
12	9619013	simmerring	57	9549002	bricka
13	9599004	stödring	58	4120010	tändapparat, kpl
14	9459008	låsbricka	59	4131003	brytarkam
15	9319001	skruvbult	60	9219005	mutter
16	9319008	skruvbult	61	9519019	bricka
17	8441504	nållager	63	4111015	svänghjul
18	9019012	skruv	64	4110020	tändsystem, kpl
19	9631507	packning	65	432545	motorkåpa
20	1021526	cylinder	65 A	4321559	motorkåpa
21	9539006	låsring	67	9029003	skruv
22	9219007	mutter	68	9519020	bricka
23	9631508	packning	69	9099003	skruv
24	8521501	tryckplåt	70	7051022	namndecal
25	3001583	förgasare	71	4220016	startskål
26	9631509	packning	72	9519024	bricka
27	2501503	ventilplatta	*73	9219004	mutter
28	9631505	packning	74	9159012	skruv
29	8411544	tankhållare	75	4210020	startapparat, kpl
30	9319009	skruvbult	76	4201013	startapparat, kpl
31	9539008	låsbricka	78	8410537	vridplatta
32	9219003	mutter	79	4131510	reglagekam
33	8531501	mutter	80	9099005	skruv
34	9059002	skruv	81	9519021	bricka
35	8421511	distansbussning	82	9099003	skruv
36	8251512	reglagelänk	83	9159007	skruv
37	8241577	reglagearm	84	9549002	bricka
38	4160009	tandspole	90	4959001	kabelsko
39	4171004	kondensator	91	4149009	tändstift
40	4150011	brytare	93	9419006	kil
41	9199075	skruv	94	9449002	klämma
42	9139005	skruv	95	9519020	bricka
43	9019027	skruv	96	9019012	skruv
44	1511515	förlängningsplåt	97	3301510	tank
45	9599018	bricka	98	3350508	tanklock
46	9159003	skruv	99	9601519	packningsset

TA-634



RIGGDELAR MAC-CONDOR 3 HK

Fig.nr	Reservdel	Benämning	Fig.nr	Reservdel	Benämning
1	214005	packning	41	121415	lås-sprint
2	214002	packning	42	213801	glidband
3	127355	skruv	43	127751	skruv
4	215821	ljuddämpare	44	125021	bricka
		överdel	45	215101	fjäder
5	214004	packning	46	217352	överfall
6	215811	ljuddämpare	47	217353	motorhållare
		mellandel	48	-	-
7	127731	skruv	49	127596	skruv
8	214003	tättningsring	50	125835	låsbricka
9	215802	ljuddämpare	51	212301	ram
		underdel	52	217007	reglagelänk
10	214001	packning	53	214651	motorskärm
11	223280	kil			höger (3/2B)
12	127137	spärrstift	54	218 063	choke-arm
13	214901	drivhylsa	55	121407	lås-sprint
14	126086	låsring	56	121721	mutter
15	210553	axel	57	211597	styrhylsa
16	120041	packning	58	216058	fästplåt
17	216101	drev	59	214 652	motorskärm
18	216081	spännbricka			vänster (3/2B)
19	215201	spännbult	60	127261	skruv
20	214701	spännhandtag	65	125081	bricka
21	126451	stift	66	126241	axel
22	217103	fästbygel	67	127359	skruv
		vänster	68	216801	tättningsring
23	217101	fästbygel	69	214951	gummihandtag
		höger	70	214801	rorkult
24	218201	bult	71	123545	mutter
25	216001	glidsko	72	216851	bricka
26	216051	spärrbricka	73	218202	bult
27	123751	vingmutter	74	218101	vattenrör
28	127725	oljeplugg	75	217302	lägg
29	214010	tättningsring	76	126410	stift
30	216601	trycklager	77	126425	stift
31	213151	distansbusning	78	211301	bussning
32	214501	drev	80	215121	fjäder
33	210551	axel	85	211801	skruvmejsel
34	217051	brytstift	86	212101	sexkanthylsa
35	214008	packning	87	212 091	hex. -nyckel
36	217350	axelstyrning	88	216062	täckplatta
37	120061	axeltätning	89	128901	skruv
38	128201	skruv	90	133549	decal "Start"
39	213401	propeller	91	133503	decal "Min - Max"
40	213001	kupolmutter			



GENERALAGENT

GARDEN MOTOR AB

BOX 22044 • MALMÖ 22 • TEL. 040/160830